



HAL
open science

Intégration des enjeux d'accès à l'alimentation dans les politiques alimentaires territoriales

Clémence Rebourg, Salma Loudiyi, Marie M. Houdart

► **To cite this version:**

Clémence Rebourg, Salma Loudiyi, Marie M. Houdart. Intégration des enjeux d'accès à l'alimentation dans les politiques alimentaires territoriales. 19èmes Journées de Recherches en Sciences Sociales, INRAE; SFER; CIRAD, Dec 2025, Caen, France. <hal-05479834>

HAL Id: hal-05479834

<https://uca.hal.science/hal-05479834v1>

Submitted on 27 Jan 2026

HAL is a multi-disciplinary open access archive for the deposit and dissemination of scientific research documents, whether they are published or not. The documents may come from teaching and research institutions in France or abroad, or from public or private research centers.

L'archive ouverte pluridisciplinaire HAL, est destinée au dépôt et à la diffusion de documents scientifiques de niveau recherche, publiés ou non, émanant des établissements d'enseignement et de recherche français ou étrangers, des laboratoires publics ou privés.



HAL Authorization

JRSS 2025

19^{èmes}

Journées de Recherche
en Sciences Sociales
INRAE, SFER, CIRAD

16 et 17 décembre
**Université de Caen
Normandie**



Village de Combarbi, Galvacko - Cichai - M. Mena, 2009

Intégration des enjeux d'accès à l'alimentation dans les politiques alimentaires territoriales



Clémence Rebourg¹, Salma Loudiyi² et Marie Houdart¹

- 1) INRAE, UMR Territoires, 63000 Clermont-Ferrand
- 2) VetAgro Sup, UMT Territoires, 63370 Lempdes

+ clermont
auvergne
métropole



Plan

Introduction

1- Cadre théorique

2- Terrain et méthode

3- Résultats

3.1- Des politiques incitatives faiblement dotées

3.2- La persistance d'approches sectorielles

3.3- Les différentes stratégies d'acteurs socio-économiques

Discussion

Introduction

- ❑ **Les inégalités au sein des systèmes alimentaires** (Crippa *et al.*, 2021 ; Hawkes *et al.*, 2022 ; Bonzi, 2019)

- ❑ **L'émergence d'initiatives alternatives au système alimentaire conventionnel** (Facchini *et al.*, 2024 ; Gallardo Gomez & Darrot, 2023)

- ❑ **Le développement progressif de politiques alimentaires territoriales** (Banzo *et al.*, 2024 ; Brand *et al.*, 2017 ; Néel *et al.*, 2023 ; Santini & Fournier, 2024)

- **Comment les enjeux de justice sociale sont-ils intégrés dans les politiques alimentaires territoriales ?**

1. Cadre théorique

Articulation des travaux sur la justice sociale et sur l'intégration dans les politiques publiques

☐ Justice sociale (Fraser, 1998, 2011)

Trois axes :

- ✓ Redistribution face aux inégalités
- ✓ Reconnaissance des inégalités
- ✓ Parité de participation



☐ Processus d'intégration (Loudiyi, 2020 ; Candel & Biesbroek, 2016)

Axes d'analyse :

- ✓ Instruments déployés
- ✓ Modalités de cadrage des enjeux
- ✓ Implication des acteurs

➤ Proposition d'un cadre d'analyse de l'intégration des enjeux de justice sociale dans les politiques alimentaires territoriales

2. Terrain et méthode

Etude de cas élargie (Burawoy, 2003) dans le Puy-de-Dôme (2021-2024) :

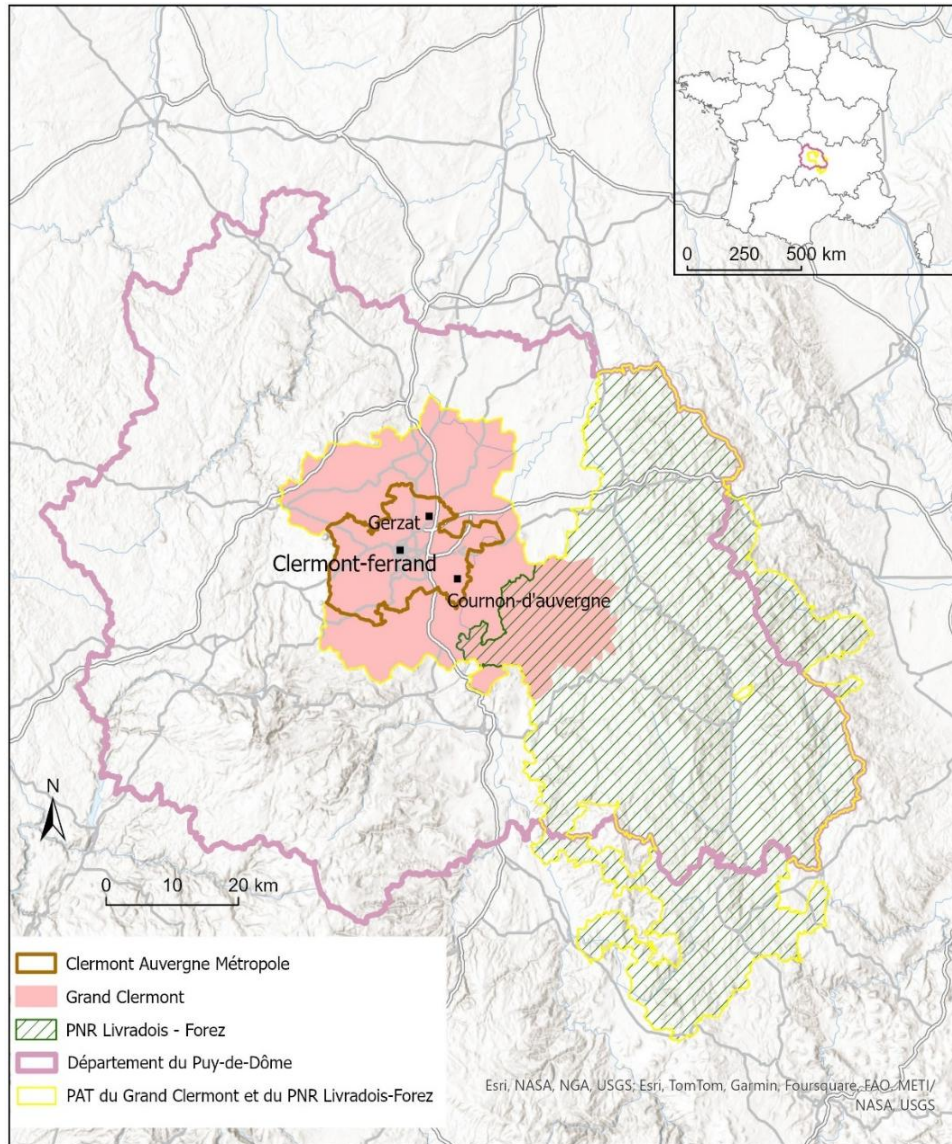
- ✓ Projet « La Tournée des popotes »
- ✓ PAT du Grand Clermont et du PNR Livradois-Forez
- ✓ Projet Soli'doume

Outils d'enquête :

- ✓ Littérature grise (comptes-rendus, délibérations, cahiers des charges d'AAP, etc.)
- ✓ 42 entretiens semi-directifs
- ✓ 25 sessions d'observation participante et 152 sessions de participation observante

Outils d'analyse :

- ✓ Codage des matériaux sur Nvivo selon les items de la grille d'analyse



Carte : Terrain d'enquête pour la thèse (E. Langlois, 2025)

3. Résultats : (1) Des politiques incitatives qui maintiennent le système conventionnel d'aide alimentaire

□ Prédominance d'instruments incitatifs, faiblement dotés financièrement (labels, AAP)

(en millions d'euros)	2014-2015	2015-2016	2016-2017	2017-2018	2018-2019	2019-2020	2020-2021	2021-2022	2022-2023
Ministère de l'agriculture et de l'alimentation	0,729	0,716	1,5	1	1	1,3	1,3	1,15	1,3
ADEME			0,5	0,4	0,4	0,5	4,8	0,66	1
Ministère des solidarités et de la santé				0,1	0,2	0,2	0,2	0,2	0,2
Commissariat général à l'égalité des territoires					0,05				
Plan « France Relance »							7,7	0,4	
Ministère de la santé et de la prévention									0,5
Total	0,729	0,716	2	1,5	1,65	2	14	2,41	3

*Une fois que le Plan de relance s'est arrêté, il ne s'est rien passé, quoi. C'est à dire qu'on avait créé plein d'espoir, plein d'animations, plein de projets, plein de choses, et que derrière, **ça retombait comme un soufflet**, quoi. Et donc c'est très difficile, quand tu t'engages à fond et que tu crois à fond, quand tu vois que 3 ans après, il y a un revirement quasi total.*

Entretien, service de l'Etat

Source: appels à projets du PNA

3. Résultats : (1) Des politiques incitatives qui maintiennent le système conventionnel d'aide alimentaire

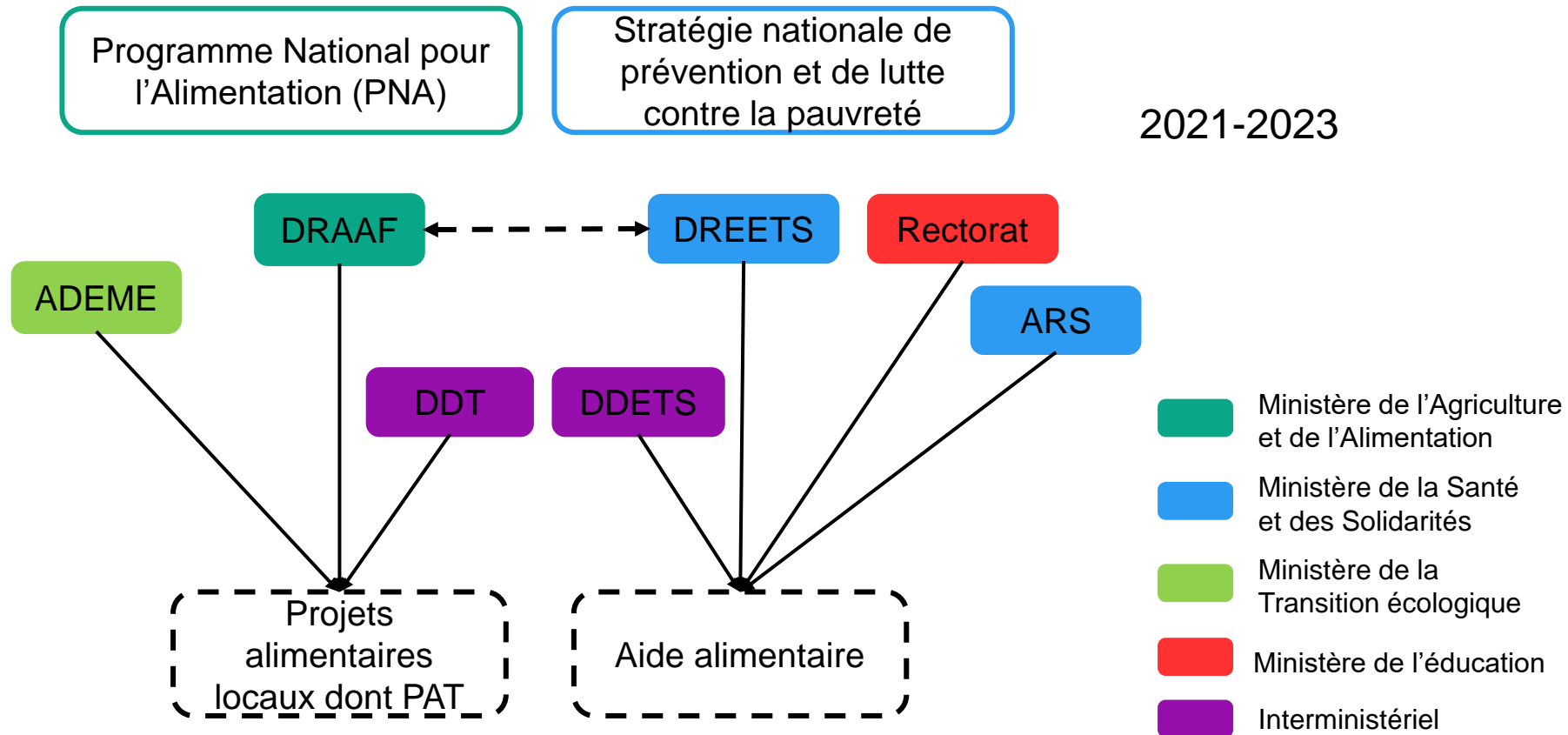
- ❑ **Prédominance d'instruments incitatifs, faiblement dotés financièrement (labels, AAP)**
- ✓ Entre incitations aux partenariats et mise en concurrence des associations locales
- ✓ Des montants financiers minimes au regard des masses financières de la PAC ou du soutien à l'aide alimentaire conventionnelles

Le PAT peut faire un peu. Il peut conscientiser et après on se retrouve face au rouleau compresseur de l'économie réelle.

Entretien, chargée de mission d'EPCI, 2023

- Au regard des instruments d'action publique déployés, l'intégration des enjeux de justice sociale apparaît **limitée à des stratégies correctives** au détriment de politiques transformatrices (Fraser, 2011).

3. Résultats : (2) La persistance d'approches sectorielles en matière d'accès à l'alimentation



3. Résultats : (2) La persistance d'approches sectorielles en matière d'accès à l'alimentation

□ De fragiles collaborations qui reposent sur des personnalités motrices

*Par exemple, rien que sur la justice sociale alimentaire, je pense qu'une personne à plein temps, à la DRAAF, ça ne serait pas ubuesque, quoi. Sauf qu'il y a l'environnement, il y a l'économie agricole, la restau co'. Enfin, je pense que ces équipes-là sont trop petites. Donc ça, c'était la première chose. **J'étais surmenée**, clairement.*

Entretien, service de l'Etat

- **Manque de ressources organisationnelles permettant d'approfondir les croisements intersectoriels autour des enjeux d'accès à l'alimentation**
- Une conception de la justice sociale qui correspond à une **logique corrective des défaillances du système d'aide alimentaire**, sans considérer davantage le besoin de changement systémique.

3. Résultats : (3) Le poids contrasté d'acteurs publics et privés dans les stratégies d'amélioration de l'accès à l'alimentation

- Marginalisation des services déconcentrés de l'Etat dans l'action publique territoriale, en particulier à l'échelle départementale

Pour être clair, il y a aussi une crise existentielle un peu de chacun. [...] On va perdre toute la plus-value qu'on peut trouver un petit peu par rapport à la compréhension du système.

Entretien, service de l'Etat

- Intervention des collectivités territoriales orientée vers l'appui à l'animation de réseaux locaux

*Au bout d'un moment, **t'as l'impression d'être toi, en tant qu'acteur de terrain, d'être instrumentalisé** pour dire qu'on s'occupe de la question sans s'en occuper vraiment jusqu'au bout.*

Entretien, association

3. Résultats : (3) Le poids contrasté d'acteurs publics et privés dans les stratégies d'amélioration de l'accès à l'alimentation

- La proximité de certains acteurs de la solidarité alimentaire avec les acteurs agricoles conventionnels : le cas de SOLAAL



Chaîne du don lors du Tour de France 2023 (Crédit : SOLAAL AURA)

3. Résultats : (3) Le poids contrasté d'acteurs publics et privés dans les stratégies d'amélioration de l'accès à l'alimentation

- La proximité de certains acteurs de la solidarité alimentaire avec les acteurs agricoles conventionnels : le cas de SOLAAL
- Le rapprochement entre des acteurs de l'aide alimentaire du monde agricole : le cas de l'EBE Jardins Solidaires



Parcelle de l'EBE Jardins Solidaires
(Crédit : C. Rebourg, 2023)

3. Résultats : (3) Le poids contrasté d'acteurs publics et privés dans les stratégies d'amélioration de l'accès à l'alimentation

- La proximité de certains acteurs de la solidarité alimentaire avec les acteurs agricoles conventionnels : le cas de SOLAAL
- Le rapprochement entre des acteurs de l'aide alimentaire du monde agricole : le cas de l'EBE Jardins Solidaires
- La structuration d'un réseau d'acteurs en vue d'une SSA : Le cas de Soli'doume



Photo : Stand de présentation de Soli'doume (Crédit : ADML63, 2022)

3. Résultats : (3) Le poids contrasté d'acteurs publics et privés dans les stratégies d'amélioration de l'accès à l'alimentation

- ❑ La proximité de certains acteurs de la solidarité alimentaire avec les acteurs agricoles conventionnels : le cas de SOLAAL
- ❑ Le rapprochement entre des acteurs de l'aide alimentaire du monde agricole : le cas de l'EBE Jardins Solidaires
- ❑ La structuration d'un réseau d'acteurs en vue d'une SSA : Le cas de Soli'doume
- Des stratégies d'acteurs privés plus ou moins articulées :
 - aux **systèmes alimentaires conventionnels** ;
 - à l'émergence de « **filières solidaires** » ;
 - à la **reterritorialisation de l'alimentation**.

Conclusion

- ❑ **Apports : limites des processus d'intégration des enjeux de justice sociale dans les politiques alimentaires territoriales**
- ✓ **Des politiques incitatives, faiblement dotées** (Hassenteufel, 2021), marquées par la persistance d'approches sectorielles
- ✓ **Le rôle des pouvoirs publics en question :**
 - « condition d'arrière-plan » du capitalisme (Fraser *et al.*, 2018), facilitant l'obtention de subventions par les institutions marchandes pour la solidarité alimentaire (Hourcade & McClintock, 2023), ou
 - appui à la construction de stratégies transformatives émergentes (Chiffoleau *et al.*, 2023)
- ❑ **Limites & perspectives de recherche**
- ✓ Approfondissement des mécanismes de **retrait communautaire** et de **défiscalisation des dons** à l'échelle européenne
- ✓ Précision du rôle de certains acteurs, à l'exemple des **street-level bureaucrats** (Dubois, 2012; Mollaret, 2024)

Bibliographie

- Banzo, M., Corade, N., & Lemarié-Boutry, M. (2022). Que se cache-t-il derrière le T des PAT (Projets Alimentaires Territoriaux) ? Une analyse à partir de trois projets néo-aquitains. *Économie rurale*, 382(4), 95-110. <https://doi.org/10.4000/economierurale.10702>
- Bonzi, B. (2021). Comment l'aide alimentaire est utile à la politique alimentaire. *Vie sociale*, 36(4), 49-62. <https://doi.org/10.3917/vsoc.214.0049>
- Brand, C., Bricas, N., Conaré, D., Daviron, B., Debru, J., Michel, L., & Soulard, C.-T. (2017). *Construire des politiques alimentaires urbaines*. éditions Quae. <https://doi.org/10.35690/978-2-7592-2618-4>
- Burawoy, M. (2003). L'étude de cas élargie. Une approche réflexive, historique et comparée de l'enquête de terrain. In D. Cefaï, *L'enquête de terrain* (La Découverte).
- Candel, J. J. L., & Biesbroek, R. (2016). Toward a processual understanding of policy integration. *Policy Sciences*, 49(3), 211-231. <https://doi.org/10.1007/s11077-016-9248-y>
- Chiffolleau, Y., Akermann, G., Paturel, D., & Noël, J. (2023). Des circuits courts à la sécurité sociale de l'alimentation : Économies concrètes et récit politique pour la solidarité alimentaire. *Lien social et Politiques*, 90, 310-329. <https://doi.org/10.7202/1105099ar>
- Crippa, M., Solazzo, E., Guizzardi, D., Monforti-Ferrario, F., Tubiello, F. N., & Leip, A. (2021). Food systems are responsible for a third of global anthropogenic GHG emissions. *Nature Food*, 2(3), 198-209. <https://doi.org/10.1038/s43016-021-00225-9>
- Dubois, V. (2012). *Le rôle des street-level bureaucrats dans la conduite de l'action publique en France*.
- Facchini, F., & López-García, D. (2024). Agroecology-oriented food redistribution amid a pandemic : Contested local governance arrangements for sustainable food security. *Agroecology and Sustainable Food Systems*, 0(0), 1-32. <https://doi.org/10.1080/21683565.2024.2444998>
- Fraser, N. (1998). Penser la justice sociale : Entre redistribution et revendications identitaires. *Politique et Sociétés*, 17(3), 9-36. <https://doi.org/10.7202/040127ar>
- Fraser, N. (2011). *Qu'est-ce que la justice sociale ? Reconnaissance et redistribution*. La Découverte; Cairn.info. <https://www.cairn.info/qu-est-ce-que-la-justice-sociale--9782707167897.htm>
- Fraser, N., Delruelle, É., & Bada, V. (2018). Derrière « l'ancre secret » de Marx : Pour une conception élargie du capitalisme. *Les Temps Modernes*, 699(3), 2-24. <https://doi.org/10.3917/lm.699.0002>
- Gallardo Gomez, J., & Darrot, C. (2023). The role of low-income consumers in food system transitions : Case studies of community supported agriculture and social groceries in France. *Review of Agricultural, Food and Environmental Studies*. <https://doi.org/10.1007/s41130-022-00181-3>
- Hassenteufel, P. (2021). *Sociologie politique de l'action publique: Vol. 3e éd.* Armand Colin; Cairn.info. <https://www.cairn.info/sociologie-politique-de-l-action-publique--9782200624767.htm>
- Hawkes, C., Ambikapathi, R., Anastasiou, K., Brock, J., Castronuovo, L., Fallon, N., Malapit, H., Ndumi, A., Samuel, F., Umugwaneza, M., Wanjohi, M. N., & Zorbas, C. (2022). From food price crisis to an equitable food system. *The Lancet*. [https://doi.org/10.1016/S0140-6736\(22\)01348-4](https://doi.org/10.1016/S0140-6736(22)01348-4)
- Hourcade, R., & McClintock, N. (2023). L'alimentation, un enjeu de justice sociale : Mouvements alimentaires, politiques publiques et inégalités. *Lien social et Politiques*, 90, 5-34. <https://doi.org/10.7202/1105087ar>
- Loudiyi, S. (2020). *Construire une géographie des politiques alimentaires intégrées : Acteurs, échelles et gouvernance* [Habilitation à diriger des recherches]. Université Clermont Auvergne.
- Mollaret, A. (2024). *Les « aventuriers » de l'action publique : L'engagement professionnel dans le développement territorial* [These de doctorat, Université Grenoble Alpes]. <https://theses.fr/2024GRALH029>
- Néel, C., Soulard, C.-T., & Perrin, C. (2023). Quel rôle pour l'action publique dans le déploiement des épiceries sociales ? Étude de cas dans un territoire rural de l'Hérault. *Géocarrefour*, 97(4). <https://doi.org/10.4000/geocarrefour.21566>
- Santini, C., & Fournier, S. (2024). De l'émergence des projets alimentaires territoriaux à la transition des systèmes alimentaires. Quels chemins possibles selon les modalités de gouvernance ? *Géographie, économie, société*, 26(1), 99-126. <https://doi.org/10.1684/ges.2024.5>

**Merci pour votre attention !
Des questions ?**

Intégration des enjeux d'accès à l'alimentation dans les politiques alimentaires territoriales

Clémence Rebourg¹, Salma Loudiyi² et Marie Houdart¹



- 1) INRAE, UMR Territoires, 63000 Clermont-Ferrand
- 2) VetAgro Sup, UMT Territoires, 63370 Lempdes

+ clermont
auvergne
métropole



Contact clemence.rebourg@inrae.fr