



HAL
open science

Le maillage communal en Belgique : des héritages différenciés

Jean-Baptiste Grison

► **To cite this version:**

Jean-Baptiste Grison. Le maillage communal en Belgique : des héritages différenciés. Festival International de Géographie, Sep 2016, Saint-Dié-des-Vosges, France. [http://mappemonde.mgm.fr/120img3/2015/4\(120\), pp.1, 2017, M@ppemonde](http://mappemonde.mgm.fr/120img3/2015/4(120),pp.1,2017,M@ppemonde). hal-01502534

HAL Id: hal-01502534

<https://uca.hal.science/hal-01502534>

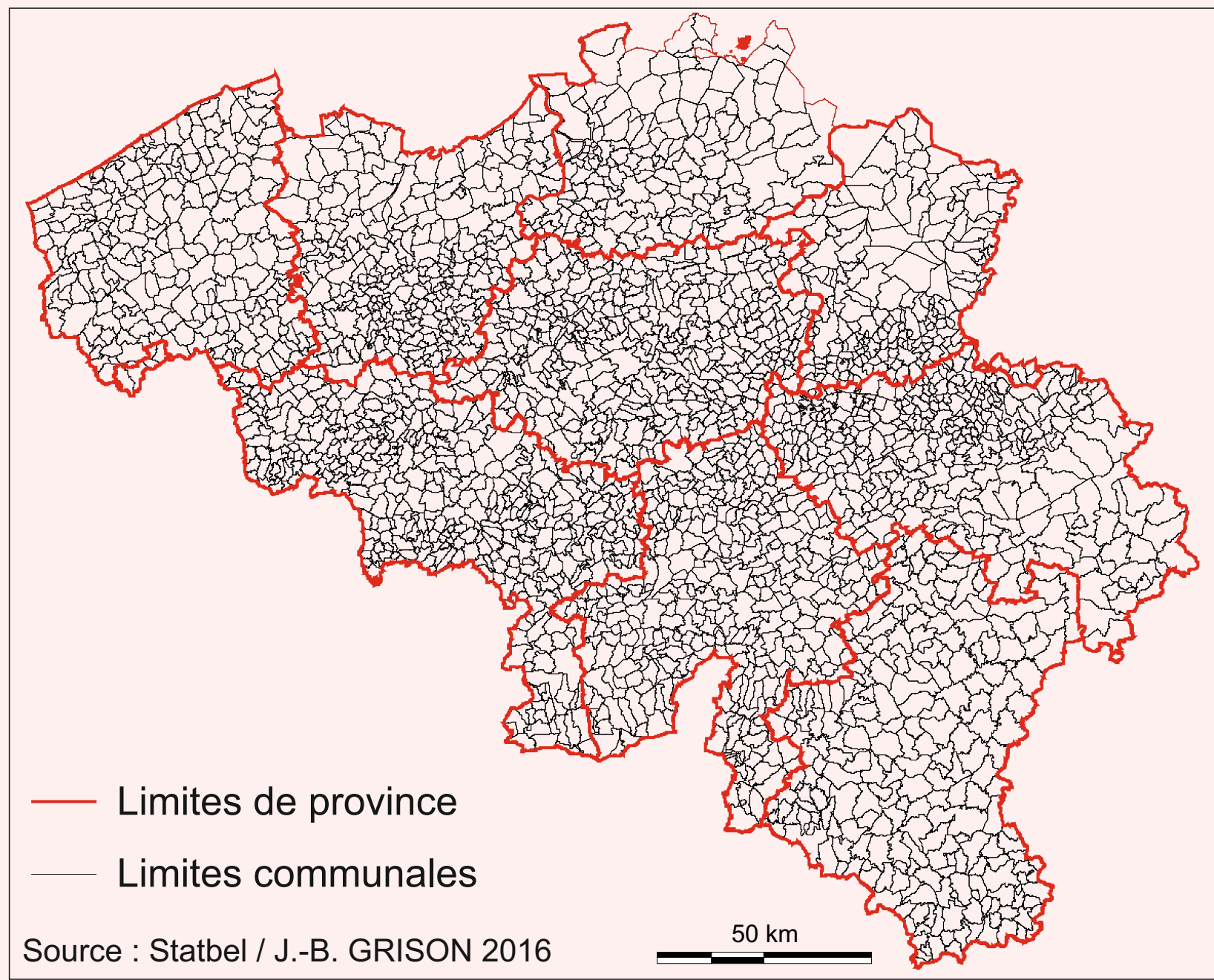
Submitted on 5 Apr 2017

HAL is a multi-disciplinary open access archive for the deposit and dissemination of scientific research documents, whether they are published or not. The documents may come from teaching and research institutions in France or abroad, or from public or private research centers.

L'archive ouverte pluridisciplinaire **HAL**, est destinée au dépôt et à la diffusion de documents scientifiques de niveau recherche, publiés ou non, émanant des établissements d'enseignement et de recherche français ou étrangers, des laboratoires publics ou privés.

Le maillage communal en Belgique : des héritages différenciés

Les communes belges avant 1970



Jusque dans les années 1970, la Belgique comptait plus de 2 500 municipalités

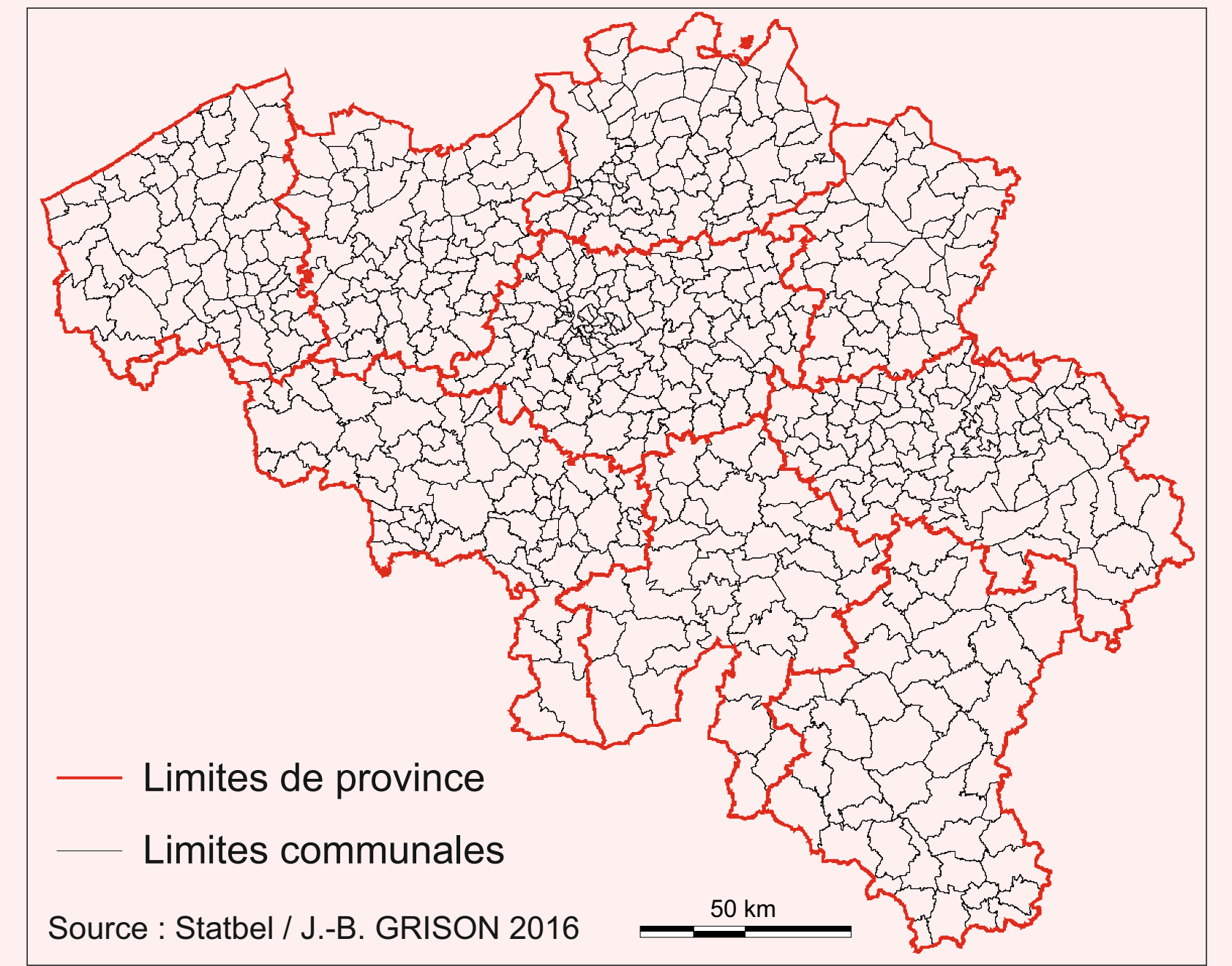
Entre 1970 et 1983, d'importantes réformes ont divisé par cinq le nombre de communes

Historiquement, le centre du pays avait un maillage plus étroit que les périphéries

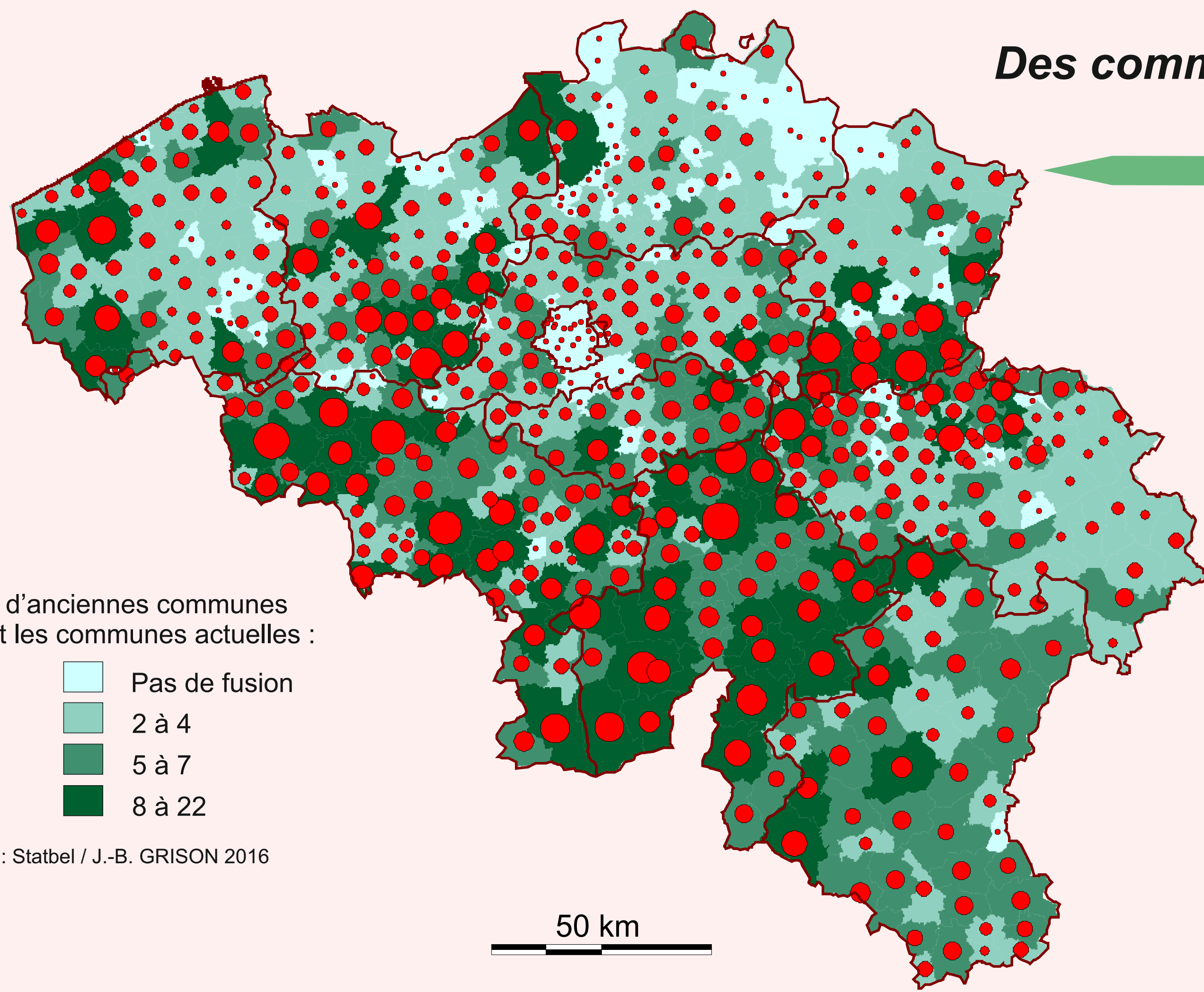
La fusion a permis une homogénéisation partielle de ce maillage

Les fusions n'ont donc pas eu la même ampleur partout

Les communes belges depuis 1983



Des communes traditionnelles aux collectivités contemporaines : quelle ampleur des fusions ?

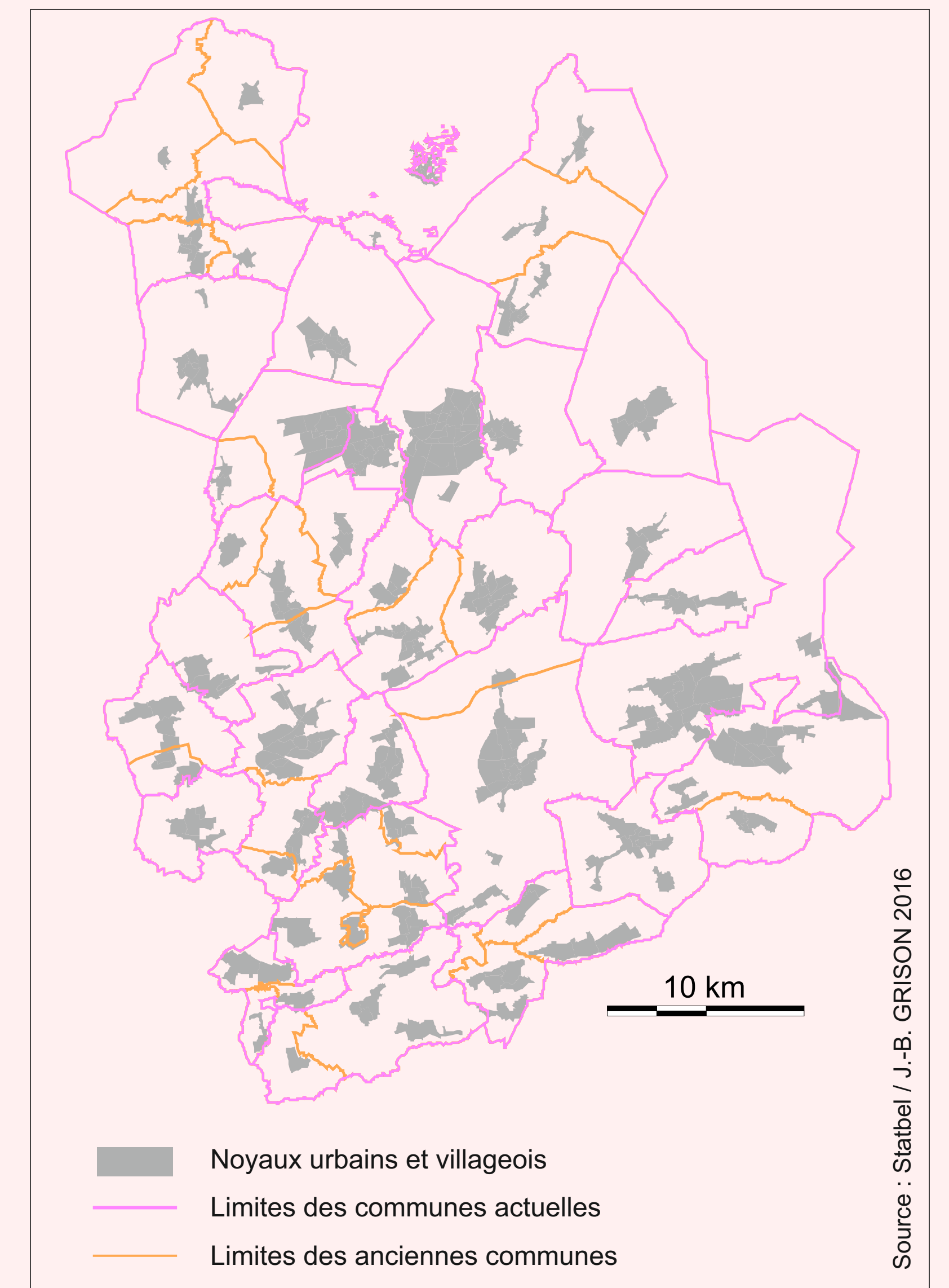


- Globalement, les fusions ont été plus importantes en Wallonie qu'en Flandres
- Les provinces de Namur et du Hainaut se distinguent plus particulièrement
- Nous émettons l'hypothèse suivante :

La répartition de la trame historique des localités dans les anciennes communes a joué un rôle dans les fusions contemporaines

Arrondissement de Turnhout

- Un maillage important de petites villes structure fortement le territoire
- Le nombre de communes n'a été réduit « que » de moitié par les réformes
- Plus de la moitié des communes actuelles existaient déjà en l'état avant les réformes

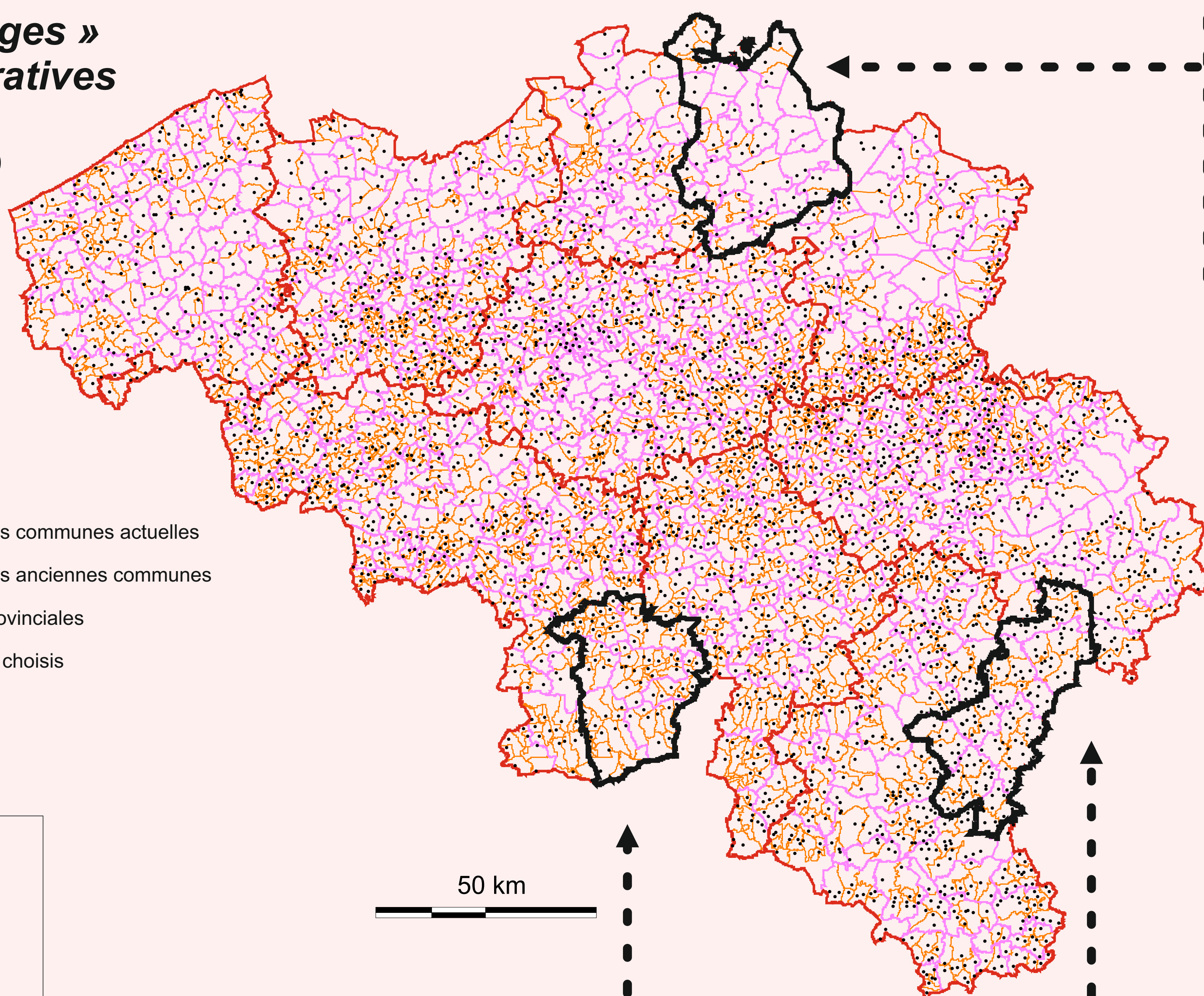


Une trame des localités inégalement prise en compte dans les maillages municipaux

La Belgique des « 3 000 villages » et les contingences administratives

La constitution du maillage entre 1795 et 1830 avait déjà conduit à fusionner les villages dans certains secteurs (Luxembourg)

Lors des fusions des années 1970, les territoires bénéficiant d'un maillage dense de petites villes ont été moins concernés



Arrondissement de Philippeville

- Dans le maillage de 1970, presque chaque village était indépendant
- Fusion unique de 1977 : regroupements massifs de villages isolés

Arrondissement de Bastogne

- Habitat semi-dispersé : nombreux villages peu peuplés
- Les anciennes communes comprenaient déjà plusieurs villages (fusions 1795-1830)
- La fusion des années 1970 a amplifié la concentration autour de bourgs-centres

Des configurations territoriales différenciées et des mouvements de divergence / convergence

Bastogne	Philippeville	Turnhout
environ 140 localités	environ 85 localités	environ 80 localités
36 communes en 1970	82 communes en 1970	57 communes en 1970
8 communes en 1983	7 communes en 1983	27 communes en 1983

Le maillage flamand (Turnhout) est aujourd'hui plus dense que dans le reste du pays ; il était comparativement plus lâche avant 1970. Le maillage wallon (Bastogne est Philippeville) a été homogénéisé par la réforme.

